



FERRI

DROUOT-RICHELIEU - Salle 4

**MERCREDI 22 JUIN 2005**

ESTAMPES - DESSINS & TABLEAUX ANCIENS  
DESSINS MODERNES - TABLEAUX MODERNES - ORFÈVRE  
OBJETS D'ART - MOBILIER - TAPIS & TAPISSERIES

**ESTAMPES**

**DESSINS & TABLEAUX ANCIENS**

**DESSINS MODERNES**

**TABLEAUX MODERNES**

**ORFÈVRERIE**

**OBJETS D'ART**

**MOBILIER**

**TAPIS & TAPISSERIES**

*Vente aux enchères publiques*

**DROUOT - RICHELIEU**

9, rue Drouot - 75009 PARIS

**LE MERCREDI 22 JUIN 2005 À 14 HEURES**  
Salle 4

Expositions publiques salle 4 :

Le mardi 21 juin, de 11 heures à 18 heures.

Le mercredi 22 juin, de 11 heures à 12 heures.

Téléphone pendant l'exposition et la vente :

01 48 00 20 04

**Ferri & Associés**

53, rue Vivienne - 75002 Paris

Tél. 01 42 33 11 24 - Fax. 01 42 33 40 00

E-mail : ferri.cp@ferri-drouot.com

www.ferri-drouot.com

## ESTAMPES

**Monsieur Bernard Lecomte**  
17, rue de Seine - 75006 Paris  
Tél. 01 43 26 85 47

## DESSINS &amp; TABLEAUX ANCIENS

**Messieurs Bruno & Patrick de Bayser**  
69, rue Sainte Anne - 75002 Paris  
Tél. 01 47 03 49 87

**Cabinet Éric Turquin**

Monsieur Éric Turquin  
Madame Chantal Mauduit  
Monsieur Pierre Étienne  
69, rue Saint Anne - 75002 Paris  
Tél. 01 47 03 48 78

## DESSINS &amp; TABLEAUX MODERNES

**Madame Elisabeth Maréchaux - Laurentin**  
30, rue Vanneau - 75007 Paris  
Tél. 01 44 42 90 10

**Cabinet Schoeller**

15, rue Drouot - 75009 Paris  
Tél. 01 47 70 15 22

## BIJOUX &amp; ORFÈVRERIE

**Messieurs Roger Déchaut & Thierry Stetten**  
110, rue du Chevalier de Saint Georges - 75001 Paris  
Tél. 01 42 60 27 14

## OBJETS D'ART

**Monsieur Denis Corpechot**  
6, rue Laborde - 75008 Paris  
Tél. 01 43 87 97 62

**Monsieur Pierre Anas**

5, rue des Saints Pères - 75006 Paris  
Tél. 01 42 60 88 25

**Monsieur Jean Claude Dey**

8bis, rue Schlumberger - 92430 Marnes la Coquette  
Tél. 01 47 41 65 31

**Monsieur Cyrille Froissart**

4, rue Chapu - 75016 Paris  
Tél. 01 42 24 52 85

**Monsieur Félix Marcilhac**

8, rue Bonaparte - 75006 Paris  
Tél. 01 43 26 47 36

## MEUBLES

**Monsieur Xavier de Clerval**

28, av. de l'Agent Sarre - 92700 Colombes  
Tél. 06 11 84 53 15

## TAPIS &amp; TAPISSERIES

**Monsieur Jean Louis Mourier**

179, bd Brune - 75014 Paris  
Tél. 01 56 73 11 35

p07-08

**Estampes**

p09-14

**Dessins anciens & Tableaux anciens**

p15-20

**Dessins modernes**

p21-36

**Tableaux modernes**

p37-46

**Orfèvrerie**

p47-58

**Objets d'art**

p59-70

**Mobilier**

p71-76

**Tapis & Tapisseries**

p76

**Conditions de vente**

p77

**Ordre d'achat**



ESTAMPES

**001 Gravure en noir :**

*Carte de Judée ou Terre Sainte,*  
avec le détail de la Terre de Canaan ou  
Terre promise à Abraham, par le Sr Robert,  
géographe, XVIII<sup>e</sup> siècle, vers 1750.

Haut. 49,3 – Larg. 62,8 cm

**120 / 150 €**

*Quelques rousseurs.*

*Montée sous verre.*

**002 Marc CHAGALL (1887 - 1985)**

*Tête de femme, 1958.*

Estampe en feuille originale, impression en  
couleurs sur Japon nacré, signée et justifiée,  
Épreuve d'Artiste.

Référence : Cramer, 35.

Haut. 36,5 – Larg. 27 cm

**600 / 650 €**

*Cadre, cassure, plis et léger frottement dans les marges.*

**003 Salvador DALI (1904 - 1989)**

*Le Pêcheur, 1967.*

Lithographie originale imprimée sur fond de  
teinte, signée et justifiée Épreuve d'Artiste.

Référence : Michler et Löpsinger, 1177.

Haut. 62 – Larg. 47 cm

**400 / 500 €**

**004 Salvador DALI**

*Nu accoudé.*

Lithographie originale avec pour remarque  
un cheval dessiné dans la marge en bas à gauche,  
signée et dédiée à *J. Draeger* et datée 1967.

Haut. 67 – Larg. 45 cm

**600 / 800 €**

*Cadre.*

**005 Salvador DALI**

*Adam et Eve, 1971.*

Pointe sèche originale.

Impression en couleurs.

Signée et numérotée 26/150.

Référence : Michler et Löpsinger, 490.

Haut. 57 – Larg. 36,5 cm

**300 / 400 €**

*Cadre.*

**006 Salvador DALI**

*Poséidon, 1965.*

Pointe sèche originale.

Impression en couleurs. Signée et datée.

Référence : Michler et Löpsinger, 119.

Haut. 61 – Larg. 48 cm

**300 / 400 €**

*Cadre.*



DESSINS & TABLEAUX ANCIENS



**007 Attribué à Elisabetta SIRANI (1638 – 1665)**

— *Saint François et un saint en armure adorant la Vierge à l'enfant.*

Plume et encre noire, lavis brun et rehauts de gouache blanche oxydés, sur papier préparé au lavis de sanguine.

Haut. 48 – Larg. 28 cm

**2 000 / 2 500 €**

*Collé en plein, déchirures en haut à gauche, pliure horizontale au centre et taches.*

**008 Attribué à Jean-Simon BERTHELEMY (1743 – 1811)**

— *Putto écrivant avec une colombe.*

Trois crayons et pastel.

Haut. 51,5 – Larg. 41,5 cm

**200 / 300 €**

*Pliure au centre, rousseurs.*

**009 Atelier de Jan van SCOREL (1495 – 1562)**

— *La Visite en prison.*

Plume et encre brune, lavis gris.

Inscription ancienne dans le bas.

Haut. 26 – Larg. 19 cm

**300 / 400 €**

**010 École espagnole du XVI<sup>e</sup> siècle**

— *Portrait de bateau, le Sena.*

Plume et encre brune sur parchemin, aquarelle.

Diverses inscriptions, dont une date de 1539 en haut à droite.

Haut. 53,5 – Larg. 54,5 cm

**1 500 / 1 800 €**

*Mauvais état.*



**011 Attribué à Karel BREDAEL (1677 – 1733)**

— *Scènes de choc de cavalerie.*

Série de trois panneaux, chacun une planche, non parqueté.

Au revers de l'un, une inscription : *FBP.*

Haut. 11,5 – Larg. 16,5 cm

**2 000 / 3 000 €**

**012 École flamande du XVI<sup>e</sup> siècle**

— *Portrait d'un général.*

Plume et encre brune, lavis gris.  
Annoté et daté en haut à gauche  
*AETATIS SUE 56 an° 1590.*

Haut. 20 – Larg. 16 cm

**300 / 400 €**

*Déchirures en bas à droite.*

**013 École hollandaise du XVII<sup>e</sup> siècle,  
dans le goût de Carel van FALENS**

— *Le Départ pour la chasse.*

Panneau, une planche, non parqueté.  
Haut. 23,5 – Larg. 34,5 cm

**1 000 / 1 500 €**



**014 Nicolas WILBAULT dit DUCHATEL  
(Château-Porcien 1686 - 1763)**

— *Portrait de femme en vestale.*

Toile signée en bas à droite : *Wilbault pinxit.*  
Cadre ancien en bois doré et sculpté.

Haut. 83 – Larg. 66 cm

**4 000 / 5 000 €**

**015 Horatius de HOOCH  
(actif en Hollande au XVII<sup>e</sup> siècle)**

— *Jeune dessinateur dans des ruines antiques.*

Panneau de chêne, une planche, renforcé.  
Signé en bas à droite *H. de Hoog.*

Haut. 38 – Larg. 28 cm

**5 000 / 7 000 €**



**016 École flamande du XVII<sup>e</sup> siècle**

— *Diane et Calypso.*

Cuivre parqueté.

Cadre ancien en bois sculpté et doré.

Haut. 27 – Larg. 35 cm

**5 000 / 6 000 €**



**017 École anversoise vers 1650, entourage de Jan Brueghel le Jeune**

*Nature morte à la corbeille de fleurs sur un entablement.*

Peinture sur marbre,  
au revers une inscription 1767.

Haut. 25,5 – Larg. 27 cm

**6 000 / 7 000 €**

**018 École française vers 1760**

*Portrait de gentilhomme en veste verte.*

Peinture sur toile.

Haut. 44 – Larg. 57 cm

**600 / 800 €**

**019 Johann-Rudolf Feyerabend LELONG (1779 - 1814)**

*Nature morte au pot de fleurs, au verre d'eau, au pain, à la palette et au chevalet.*

Gouache sur papier.

Haut. 8,7 – Larg. 6,7 cm

**1 200 / 1 500 €**

**020 École française du XVIII<sup>e</sup> siècle**

*Le feu de l'amour.*

Pastel.

Haut. 65 – Larg. 48 cm

**300 / 500 €**

*Mauvais état.*



**021 École hollandaise vers 1760, suiveur de Rachel RUYSCH**

*Nature morte de fruits et roses.*

Toile.

Haut. 55 – Larg. 45 cm

**4 500 / 5 000 €**

*Restaurations.*

**022 École française vers 1700,  
suiveur de Hyacinthe RIGAUD**

— *Portrait d'homme au manteau rouge.*

Toile.

Dans un cadre en bois sculpté et doré,  
travail français du XVIII<sup>e</sup> siècle.

Haut. 80 – Larg. 63 cm

**4 000 / 6 000 €**

*Petit manque au cadre.*



**023 École française du XVIII<sup>e</sup> siècle**

— *Deux portraits d'enfants.*

Pastels.

Haut. 39 – Larg. 31 cm

**1 000 / 1 500 €**



**024 École française vers 1790,  
suiveur de Jean Baptiste HUET**

— *La Bouillie.*

— *Les Soins maternels.*

Paire de toiles, sur leur toile d'origine.

Au revers porte l'inscription :

*les soins maternels / d'après l'aquarelle  
de Huet gravée par Bonnet.*

Haut. 41,5 – Larg. 33,5 cm

**1 000 / 1 200 €**

**025 École italienne du XVIII<sup>e</sup> siècle**

— *Annonciation.*

Peinture sur cuivre.

Baguettes anciennes.

Haut. 16,5 – Larg. 13 cm

**400 / 500 €**

**026 Jean-Baptiste Claudot,  
dit CLAUDOT de NANCY (1733 - 1805)**

— *Paysage de la campagne romaine avec six personnages  
près d'une fontaine.*

Peinture sur papier marouflé sur toile.

Haut. 81 – Larg. 65 cm

**2 500 / 3 000 €**



**027 Eugène ISABEY (Paris 1803 - 1886)  
et Eugène DELACROIX  
(Charenton-Saint-Maurice 1798 - Paris 1863)**

*La Baleine prise par la marée.*

Toile.

Haut. 58,5 – Larg. 74 cm

**25 000 / 30 000 €**

Provenance :

Ancienne collection du Baron Alfred Millin de Grandmaison.

Exposition :

"Delacroix, ses maîtres, ses amis et ses élèves", Bordeaux, 1983 ; cf. catalogue p. 132, n° 326 (Isabey et Delacroix. Delacroix aurait peint une partie de la tempête).



DESSINS MODERNES

**028 Paul CHARAVEL (1877 - 1961)**

*Paysage.*

Dessin au crayon noir, porte le timbre de la signature en bas à gauche et la date "1948" en bas à droite.

Haut. 14,5 – Larg. 22,6 cm

**80 / 150 €**

**029 Paul CHARAVEL**

*Bord de mer.*

Dessin au crayon noir, porte le cachet de la signature en bas à droite, la date "29 avril 1948" et le monogramme en bas à gauche.

Haut. 13,8 – Larg. 17,5 cm

**120 / 150 €**

**030 Paul CHARAVEL**

*Paysage.*

Dessin au crayon noir signé en bas à droite.

Haut. 12 – Larg. 14,5 cm

**120 / 150 €**

**031 Paul CHARAVEL**

*L'Arbre.*

Dessin au crayon noir, porte le timbre de la signature en bas à gauche et le monogramme en bas à droite.

Haut. 13 – Larg. 16,7 cm

**120 / 150 €**

**032 Paul CHARAVEL**

*Paysage.*

Dessin à la mine de plomb, monogrammé en bas à gauche et daté "3 septembre 48" en bas à droite.

Haut. 15,5 – Larg. 24 cm

**120 / 150 €**

**033 Paul CHARAVEL**

*Sous-bois.*

Fusain signé en bas à gauche et daté "1848" en bas à droite.

Haut. 21,5 – Larg. 14 cm

**120 / 150 €**

**034 Paul CHARAVEL**

*Paysage animé.*

Dessin au crayon noir, porte le timbre de la signature en bas à gauche.

Haut. 18 – Larg. 23 cm

**120 / 150 €**



**035 Paul CHARAVEL**

*Paysage.*

Fusain signé en bas à droite.

Haut. 36,5 – Larg. 44,5 cm

**120 / 150 €**

**036 Joseph TEIXEIRA de MATTOS (1892 - 1971)**

— *Arbre.*

Dessin au fusain, monogrammé en bas à droite, daté 64 et situé *Paris*.

Haut. 31 – Larg. 23,5 cm

120 / 150 €



**037 Joseph TEIXEIRA de MATTOS**

— *Autoportrait à la pipe.*

Dessin au fusain et à la craie aquarellée, signé en haut à droite, situé *Paris* et monogrammé.

Haut. 48,5 – Larg. 33 cm

300 / 400 €

**038 Gaston DARDAILLON (1885 - ?)**

— *Paris, la Seine et le Louvre.*

Aquarelle signée en bas à gauche.

Haut. 21,5 – Larg. 28,5 cm

150 / 200 €

**039 Attribué à Eugène DEVERIA (1808 - 1865)**

— *Dix portraits de femmes et d'hommes en miniature.*

Plume et encre noire, lavis gris.

Chaque portrait titré.

Haut. 13,5 – Larg. 23 cm

200 / 250 €



**040 Maurice de VLAMINCK (1876 - 1958)**

— *Les Meules.*

Dessin à la plume.

Haut. 18 – Larg. 31 cm

1 500 / 1 800 €

Vendu avec le certificat de Monsieur Philippe Cézanne.



**041 Albert LEBOURG (1849 - 1928)**

— *Clair de lune.*

Dessin au fusain, à l'estompe et à la craie blanche.

Haut. 27 – Larg. 20,8 cm

600 / 700 €

**042** André LHOTE (1885 - 1962)

— *Nu assoupi, vers 1955.*

Dessin à la plume signé en bas à droite.

Haut. 18 – Larg. 26 cm

1 200 / 1 500 €

**043** André LHOTE

— *L'Église dans les arbres.*

Dessin à la mine de plomb signé en bas à droite, vers 1925/30.

Haut. 26 – Larg. 21 cm

1 500 / 1 800 €

**044** André LHOTE

— *Le Jardin à la treille.*

Dessin à la plume encre de Chine, signé en bas à gauche. Vers 1912.

Haut. 10 – Larg. 13 cm

1 800 / 2 000 €



**045** André LHOTE

— *La Lecture à Gordes.*

Dessin à la plume signé en bas à droite.

Vers 1940.

Haut. 21 – Larg. 26 cm

1 800 / 2 000 €



**046** André LHOTE

— *Nu debout.*

Dessin aquarellé signé en bas à droite et numéroté 6. Vers 1909.

Haut. 32 – Larg. 24 cm

2 000 / 3 000 €

**047** André LHOTE

— *La Vallée de Mirmande.*

Dessin à la plume signé en bas à gauche. Vers 1930/35.

Haut. 20 – Larg. 26 cm

1 800 / 2 000 €

**048** André LHOTE

— *Village provençal.*

Dessin au crayon signé en bas à droite. Vers 1930/35.

Haut. 20 – Larg. 26 cm

2 000 / 2 200 €



**049** André LHOTE

*Nu à la fleur.*

Dessin au crayon signé en bas à droite.

Dessin préparatoire à une tapisserie.

Haut. 18 – Larg. 26 cm

**2 500 / 3 000 €**



**050** André LHOTE

*Portrait.*

Gouache signée en bas à gauche.

Haut. 22 – Larg. 14 cm

**2 500 / 3 000 €**

*Cette œuvre figurera au Tome I du Catalogue raisonné de l'œuvre d'André Lhote, en préparation, par Madame Dominique Bermann Martin et Monsieur Jean-François Aittouares.*



**051** André LHOTE

*Village du Vaucluse.*

Dessin à l'encre signé en bas à droite.

Vers 1940.

Haut. 24 – Larg. 34 cm

**2 000 / 2 500 €**

**052** André LHOTE

*Rio de Janeiro, 1952.*

Gouache signée en bas à droite.

Haut. 24,5 - Larg. 32 cm

**4 000 / 5 000 €**

Exposition :

Valence, musée des Beaux-arts,  
"Rétrospective André Lhote", juin-septembre  
2003, n° 144 du catalogue.

Trévarez, "Rétrospective Lhote", mai-juin 2001.

*Cette œuvre figurera au Tome I du Catalogue raisonné de l'œuvre d'André Lhote, en préparation, par Madame Dominique Bermann Martin et Monsieur Jean-François Aittouares.*



**053** André LHOTE

— *La Pinède au Piquey.*

Gouache sur papier signée en bas à droite du cachet.

Haut. 56 – Larg. 45 cm

**4 000 / 4 500 €**

Exposition :

Château de Trévarez, "Rétrospective Lhote", mai-juin 2001.

*Cette œuvre figurera au Tome I du Catalogue raisonné de l'œuvre d'André Lhote, en préparation, par Madame Dominique Bermann Martin et Monsieur Jean-François Aittouares.*

**055** TANG

— *Fleurs, 58.*

Aquarelle signée en bas à droite et datée 58.

Haut. 63,5 – Larg. 25,5 cm

**300 / 500 €**



**054** André LHOTE

— *L'Allée ensoleillée.*

Gouache signée en bas à droite, vers 1956.

Haut. 19 – Larg. 26 cm

**2 000 / 2 500 €**

*Cette œuvre figurera au Tome I du Catalogue raisonné de l'œuvre d'André Lhote, en préparation, par Madame Dominique Bermann Martin et Monsieur Jean-François Aittouares.*

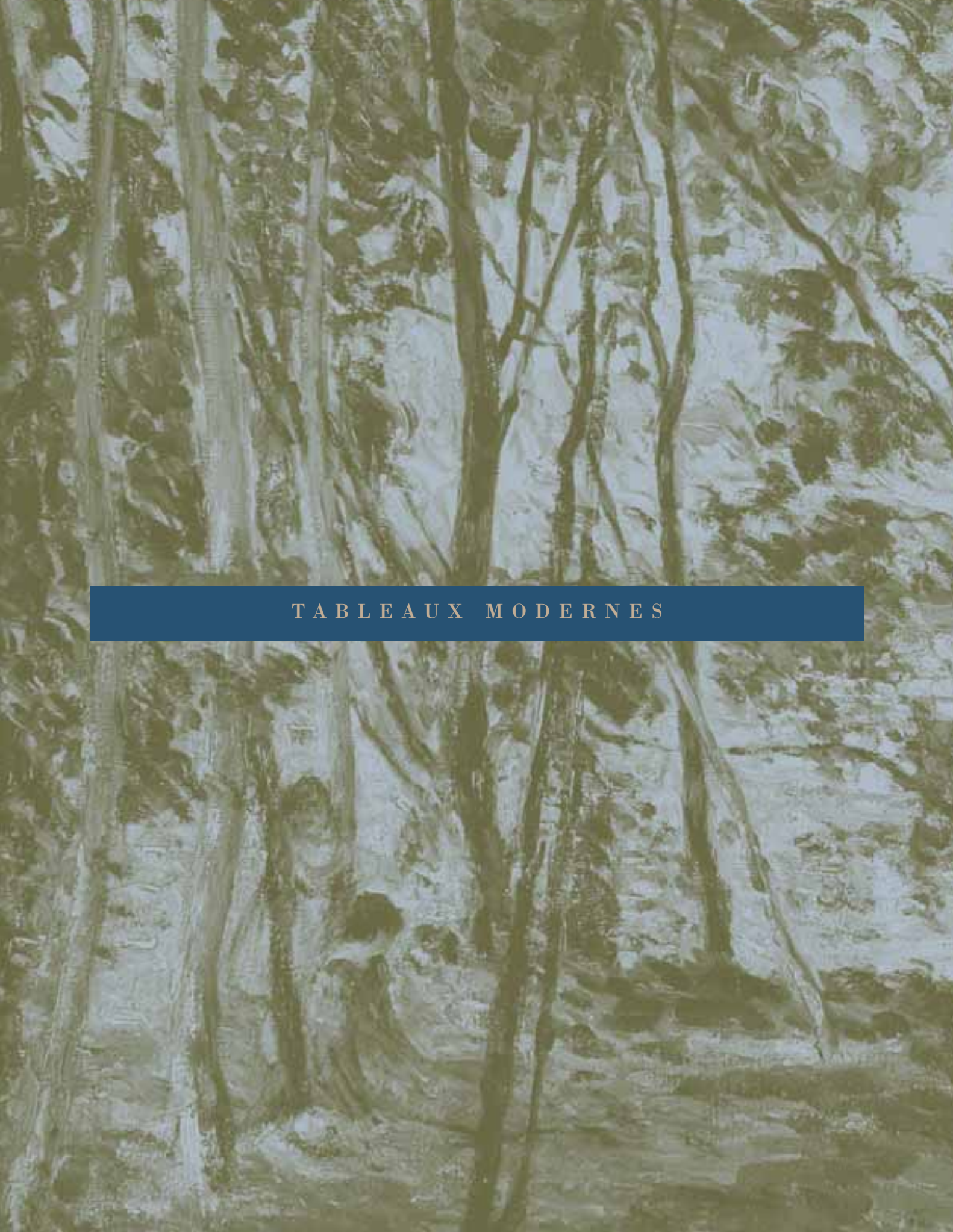
**056** TANG

— *Paysage.*

Aquarelle signée en bas à droite.

Haut. 66 – Larg. 33 cm

**300 / 500 €**



TABLEAUX MODERNES

**057 E. BARTHÉLÉMY**

*La Lecture de la lettre.*

Huile sur toile signée en bas à droite.

Haut. 27 – Larg. 35 cm

**500 / 600 €**



**058 Charles CAMOIN (1879 - 1966)**

*Nature morte au panier de fruits.*

Huile sur toile signée en bas à droite.

Haut. 38 – Larg. 46 cm

**3 000 / 5 000 €**



**059 Edmond CERIA (1884 - 1956)**

*Nature morte aux fraises.*

Huile sur toile signée en bas à droite.

Haut. 27 – Larg. 46 cm

**700 / 900 €**



**060 Paul CHARAVEL**

*Modèle en buste.*

Huile sur toile signée en haut à droite.

Haut. 55 – Larg. 46 cm

**700 / 900 €**

**061 Attribué à CHARAVEL**

*Modèle couché.*

Huile sur papier.

Haut. 9,2 – Larg. 12 cm

**100 / 120 €**



**062** Léon DETROY (1857 - 1955)

*Fleurs.*

Huile sur toile signée en bas à droite.

Haut. 61 – Larg. 50 cm

1 800 / 2 000 €



**063** École française du XIX<sup>e</sup> siècle

*Pêcheuse devant le mont Saint-Michel.*

Huile sur toile.

Haut. 19 – Larg. 24 cm

600 / 800 €

**064** École française de la fin du XIX<sup>e</sup> siècle

*La Partie d'échecs.*

Peinture sur panneau signée en bas à droite  
*Joinville.*

Cadre doré.

Haut. 24 – Larg. 33 cm

1 500 / 1 800 €

**065** École française du XIX<sup>e</sup> siècle

*Portrait d'un officier à la Légion d'honneur  
et Portrait de femme au châle de dentelle.*

Deux huiles sur toile formant pendant, rentoilées.

Haut. 67 – Larg. 58 cm

1 800 / 2 200 €

**066** Attribué à Jean-Philippe GEORGE-JUILLARD  
(1818 - 1888)

*Le Léman et les Alpes depuis Genthod.*

Peinture sur papier marouflé sur carton.

Haut. 28 – Larg. 44 cm

600 / 800 €

**067 Maurice GHIGLION-GREEN (1913 - 1989)**

*Chapelle de Saint-Firmin (H.A.).*

Huile sur toile signée en bas à droite et titrée au verso.

Haut. 46 – Larg. 61 cm

**800 / 1 200 €**



**068 Émile Othon FRIESZ (1879 - 1949)**

*Barques de pêche au port, 1945.*

Huile sur toile signée et datée 45 en bas à droite.

Haut. 65 – Larg. 81 cm

**7 000 / 9 000 €**



**069 Eugène GALIEN-LALOUE (1854 - 1941)**

*Rue de village animée.*

Huile sur toile signée en bas à gauche *M. Lenoir*.

Haut. 54 – Larg. 65 cm

**3 500 / 4 000 €**



**070 Robert HUMBLLOT (1907 - 1962)**

— *Barques de pêche sur la grève, 1959.*

Huile sur toile signée et datée 59 en bas à droite.

Haut. 60 – Larg. 92 cm

**4 000 / 5 000 €**

**071 Marie Joseph Léon IWILL (1850 - 1923)**

— *Village de montagne, effets de nuit.*

Huile sur toile signée en bas à gauche.

Haut. 92 – Larg. 73 cm

**7 000 / 8 000 €**

Provenance : Vente Hôtel Drouot, 16 juin 1967.





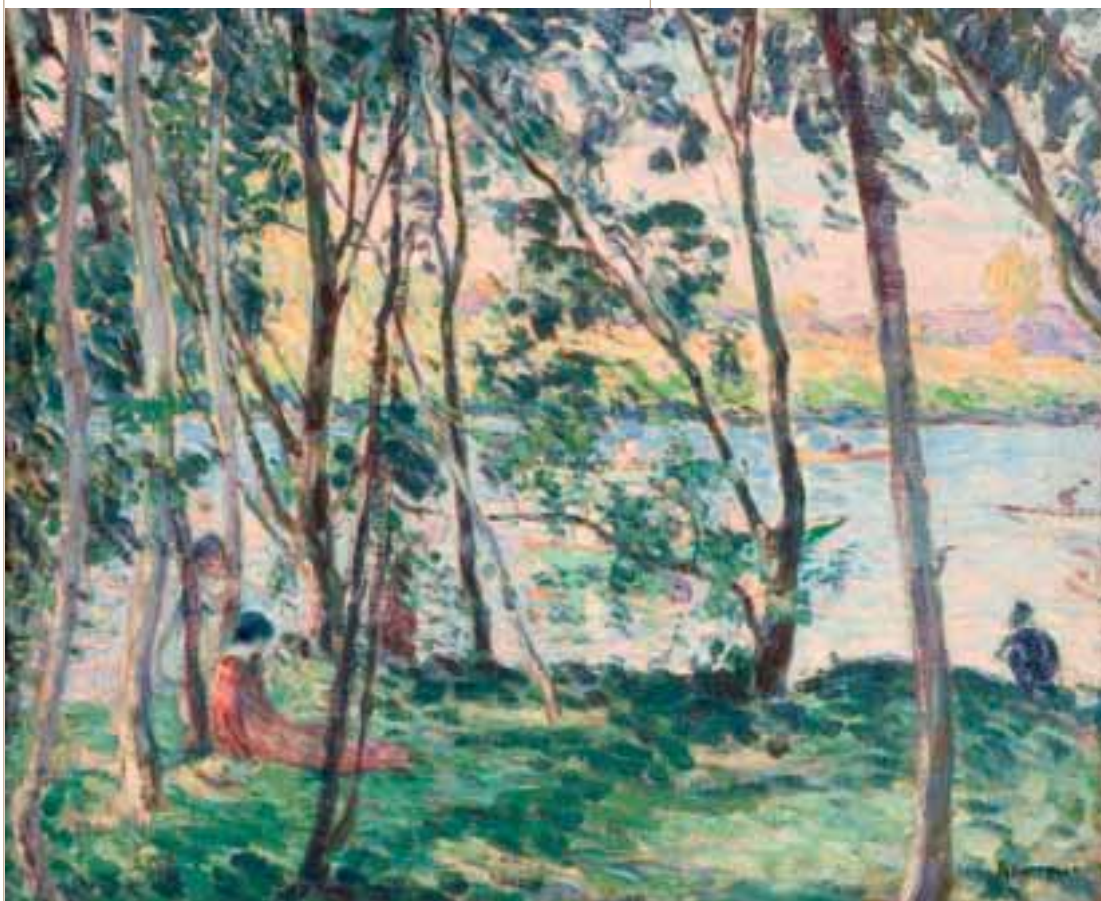
**072** André HAMBOURG (1909 - 1999)

— *Les Petits chevaux sur la plage.*

Huile sur toile signée en bas à gauche.

Haut. 81 – Larg. 100 cm

15 000 / 20 000 €



**073** **Henri LEBASQUE (1865 - 1937)**

*Bords de rivière, vers 1897.*

Huile sur toile signée en bas à droite.

Haut. 50 - Larg. 61 cm

**50 000 / 60 000 €**

*Rentoilée.*



**074 Albert LEBOURG (1849 - 1928)**

*Houdouville - La Charrette.*

Huile sur toile signée en bas à gauche et  
située Houdouville.

Haut. 46,5 – Larg. 76,5 cm

**18 000 / 20 000 €**



**075** André LHOTE

*Moutons paissant dans les ruines, vers 1913.*

Toile signée en bas à gauche.

Haut. 38 – Larg. 46 cm

**20 000 / 22 000 €**

*Rentoilée.*

Exposition :

New-York, galerie Hammer, 1966.

*Cette œuvre figurera au Tome I du Catalogue raisonné de l'œuvre d'André Lhote, en préparation, par Madame Dominique Bermann Martin et Monsieur Jean-François Aittouares.*



**076** André LHOTE

*Nu aux bas rayés.*

Huile et tempera sur papier marouflé  
sur toile signée en bas à gauche.

Vers 1943.

Haut. 33 – Larg. 41 cm

**20 000 / 22 000 €**

*Cette œuvre figurera au Tome I du Catalogue raisonné de l'œuvre  
d'André Lhote, en préparation, par Madame Dominique Bermann  
Martin et Monsieur Jean-François Aittouares.*



**077** André LHOÏTE

*Le Pin foudroyé.*

Huile sur isorel signée en bas à droite et  
titrée au dos par l'artiste.

Haut. 54 – Larg. 65 cm

**20 000 / 22 000 €**

Exposition :

Paris, Artcurial, 1981, n° 55 du catalogue.

*Cette œuvre figurera au Tome I du Catalogue raisonné de l'œuvre  
d'André Lhote, en préparation, par Madame Dominique Bermann  
Martin et Monsieur Jean-François Aittouares.*

078



- 078** **Auguste Karl Jos. A. MIGETTE**  
**(Trêves 1802 - Longeville 1884)**  
 — *Scène historique dans un intérieur d'église.*  
 Toile signée et datée en bas à droite :  
*Auguste MIGETTE / 1840.*  
 Haut. 138 – Larg. 160 cm  
**5 000 / 7 000 €**

- 079** **Frédéric MENGUY (né en 1927)**  
 — *Bouquet.*  
 Huile sur toile signée en bas à gauche.  
 Haut. 100 – Larg. 65 cm  
**1 200 / 1 500 €**

- 080** **Edmond-Marie PETITJEAN (1844 - 1925)**  
 — *Pêcheurs au bord de la rivière.*  
 Huile sur toile signée en bas à droite.  
 Haut. 69 – Larg. 48,5 cm  
**6 000 / 7 000 €**

- 081** **Edmond-Marie PETITJEAN**  
 — *La Saône près de Chalons-sur-Saône.*  
 Huile sur toile signée en bas à gauche.  
 Haut. 46 – Larg. 65 cm  
**9 000 / 10 000 €**

## 082 Vladimir NAIDITCH (1903 - 1980)

— *Jeune femme au piano.*

Peinture sur carton toilé signée en bas à droite, marqué au dos n° 059.

Haut. 65 – Larg. 54 cm

1 000 / 1 500 €



## 083 Alphonse QUIZET (1885 - 1955)

— *Rue animée à Montmartre.*

Huile sur isorel signée en bas à droite.

Haut. 38 – Larg. 55 cm

1 200 / 1 500 €

## 084 Alphonse QUIZET

— *Rue animée.*

Huile sur contreplaqué signée en bas à droite.

Haut. 38 – Larg. 46 cm

1 200 / 1 500 €



## 085 Alphonse QUIZET

— *Rue à Montmartre.*

Huile sur panneau d'isorel signée en bas à droite.

Haut. 50 – Larg. 61,5 cm

2 000 / 2 500 €



## 086 Jules Elisée MACLET (1881 - 1962)

— *Rue de l'Abreuvoir.*

Huile sur toile signée en bas à gauche.

Haut. 21,5 – Larg. 34,5 cm

2 800 / 3 500 €

Bibliographie :

Jean COTTEL, Marcel GUICHETEAU, *Elisée Maclet, la vie et l'œuvre*, Paris, abc collection, 1982, n° 64, reproduit n° 136-137.

087



**087** Léopold SURVAGE (1879 - 1968)

*Ville, 1924.*

Huile sur toile signée et datée 24 en bas à droite.

Haut. 73,5 – Larg. 60 cm

20 000 / 25 000 €

Exposition :

Troyes, musée d'Art moderne, "Léopold Survage. Les années héroïques", janvier 1993.

**088** François Martin SALVAT (1892 - 1974)

*Venise.*

Huile sur panneau signée en bas à gauche.

Haut. 21 – Larg. 26 cm

200 / 350 €



### 089 Jean-Jacques ROUSSEAU (1861 - 1911)

*Hanoï.*

Huile sur toile signée en bas à droite, située et datée *Hanoï 1900*.

Haut. 75 – Larg. 90 cm

2 600 / 2 800 €

### 090 Henri SAINTIN (1846 - 1899)

*Les Lavandières.*

Huile sur toile signée en bas à droite et datée *81*.

Haut. 31 – Larg. 39 cm

600 / 800 €

### 091 René LIENARD de SAINT-DELIS (1877 - 1958)

*Vue du port du Havre.*

Huile sur toile signée en bas à gauche et datée *05*.

Haut. 66 – Larg. 82 cm

4 000 / 4 500 €

### 092 Siebe Johannus TEN CATE (1858 - 1908)

*La Péniche.*

Huile sur toile signée vers le bas à droite.

Haut. 45 – Larg. 55 cm

2 500 / 3 000 €





- 093** **Joseph TEIXEIRA de MATTOS (1892 - 1945)**  
*L'Hôpital de La Rochefoucauld, vue prise de l'entrée.*  
 Huile sur panneau signée en bas au milieu et datée 45.  
 Haut. 35,5 – Larg. 39,5 cm  
**700 / 800 €**

- 094** **Harry Van der WEYDEN (né en 1868)**  
*Paysage au soleil couchant.*  
 Huile sur toile signée en bas à droite et datée 1903.  
 Haut. 62 – Larg. 46 cm  
**300 / 400 €**



- 095** **Fernand VERHAEGEN (1884 - 1976)**  
*Paysage du midi.*  
 Huile sur toile signée en bas à droite.  
 Haut. 65,5 – Larg. 40 cm  
**3 500 / 4 000 €**

- 095 bis** **HENRY DE WAROQUIER (1881 - 1970)**  
*L'Église de Martel, 1940.*  
 Peinture sur toile signée en bas à droite.  
 Haut. 100 – Larg. 54 cm  
**500 / 1 000 €**



ORFÈVRERIE



- 096 BAGUE**  
 — en or gris sertie d'un diamant taillé en brillant.  
 (K - SI 2)  
 Poids de la pierre 2,07 cts env.  
 Poids brut 3,8 g  
**2 800 / 3 000 €**

- 098 CUILLER à saupoudrer**  
 — en argent, modèle à filets.  
 Mulhouse, milieu du XVIII<sup>e</sup> siècle.  
 Poids 70 g  
**100 / 120 €**

- 097 BAGUE**  
 — en platine ornée en serti clos d'un diamant (J - SI 2) taillé à l'ancienne dans un entourage d'émeraudes calibrées.  
 Poids du diamant 4,08 cts env.  
 Poids brut 9,4 g  
**13 000 / 15 000 €**

- 099 PETIT SUJET**  
 — en argent à motif d'amour conduisant un char.  
 Travail espagnol.  
 Poids 110 g  
**60 / 80 €**

- 100 COUPELLE**  
 — en argent à décor au repoussé de deux amours et échassier, aile ajourée.  
 Orfèvre BM. Londres, 1897.  
 On joint : PINCE À SUCRE en argent suédois.  
 Poids 95 g  
**50 / 60 €**  
*L'ensemble à charge du contrôle.*
- 101 DEUX SEAUX à bouteille**  
 — en métal argenté à petites anses rocailles.  
**40 / 50 €**
- 102 PINCE à sucre**  
 — en argent guilloché.  
 Orfèvre H.C.  
 On joint : DEUX PINCES à sucre en métal argenté et BURETTE sur piédouche en métal argenté.  
 Poids 60 g pesable  
**40 / 50 €**
- 103 CADRE rectangulaire**  
 — en argent à décor ciselé de personnages dans des cartouches.  
 Travail étranger (en règle).  
 Poids 200 g  
**50 / 60 €**  
*Éléments composites.*
- 104 PETITE VERSEUSE**  
 — en argent torsadé sur quatre pieds volute, chiffrée SM dans un médaillon rocaille, prise graine, manche en bois noir.  
 Poids brut 360 g  
**100 / 120 €**  
*À charge du contrôle.*
- 105 CUILLER à saupoudrer**  
 — en argent doré, ciselé en relief de rubans et feuillage, chiffrée CP.  
 Orfèvre EC.  
 Poids 78 g  
**120 / 150 €**
- 106 SAUPOUDREUSE**  
 — de forme balustre, en cristal cannelé, couvercles et pieds en argent ciselé de feuilles et filets enrubannés.  
 Orfèvre L. Lapar à Paris.  
 Haut. 18 cm  
**120 / 150 €**
- 107 PETITE TIMBALE tulipe**  
 — en argent à piédouche ciselé de godrons, sous le col, tracée de filets et gravée *FG VFNARD*.  
 Poinçon du Maître Orfèvre Jean Hugo, reçu en 1740.  
 Étampes, 1769 - 1777.  
 Haut. 9,2 cm - Poids 85 g  
**200 / 230 €**
- 108 GOBELET "genre cul rond"**  
 — en argent uni, sous le col à bord fort, gravé de filets et *C C*.  
 Poinçon attribué au Maître Orfèvre Jean Pierre Briand, reçu en 1769 à Meaux pour Lagny.  
 Poinçons de charge et de Communauté de Meaux 1769 / 1778.  
 Haut. 6,8 cm - Poids 70 g  
**300 / 400 €**  
*Accident, replané.*
- 109 GOBELET "genre cul rond"**  
 — en argent uni, sous le col à bord fort, gravé de filets et *LT Lereuil*.  
 Poinçon de l'orfèvre Claude Henry Neveux, reçu en 1759.  
 Châtillon-sur-Seine 1766.  
 Haut. 6 cm - Poids 78 g  
**200 / 300 €**
- 110 PAIRE DE SALERONS doubles**  
 — en cristal monture argent, à anse et reposant sur quatre pieds.  
 Orfèvre Maurice Mayer à Paris.  
 XIX<sup>e</sup> siècle.  
 On joint : DEUX PELLEES à sel en argent moderne à décor de coquilles.  
 Poids 550 g  
**250 / 300 €**  
*Un cristal accidenté.*

**111 PETIT DRAGEOIR couvert carré**

— en argent ajouré à motif de guirlandes et deux amours encadrant un cartouche.  
Orfèvre H.S.G.  
Intérieurs en verre bleu.  
Poids 100 g environ  
**120 / 150 €**

**112 DRAGEOIR ovale couvert à deux anses**

— en argent ajouré à décor de feuillages et cartouches.  
Intérieur en cristal bleu.  
Poids 370 g  
**150 / 180 €**

**113 PANIER à anse mobile**

— en argent filigrané.  
Travail hollandais.  
Poids 470 g  
**200 / 300 €**  
*À charge du contrôle.*

**114 JARDINIÈRE à deux anses**

— en argent à décor ajouré de canelures et guirlandes, reposant sur quatre sabots surmontés d'une tête de bélier.  
Avec sa doublure en cuivre argenté.  
Poids 1,5 kg  
**500 / 600 €**

**115 BROC à orangeade**

— avec son réservoir à glace en cristal cannelé, monture argent, prise du couvercle à décor d'amour.  
Orfèvre E.L.  
**400 / 450 €**

**116 AIGUIÈRE**

— en cristal à canelures torsées, monture argent à décor de feuillages et branchages fleuris, couvercle coquille.  
Orfèvre H.S.  
**500 / 600 €**

**117 CADRE**

— en argent à décor rocaille et d'amour à la chèvre.  
Travail italien (en règle).  
Orfèvre Cazzanida, à Milan.  
Poids 390 g  
**200 / 250 €**

**118 SUITE DE QUATRE SALERONS**

— de forme coquille en argent reposant sur trois pieds à motif feuillagé, intérieur doré.  
1819-38. Différent de Lyon.  
Poids 435 g  
**450 / 500 €**

**119 SAUCIÈRE sur présentoir fixe**

— en argent uni, modèle à contours.  
Travail allemand (en règle).  
Poids 350 g  
**120 / 150 €**



**120 COUPE**

— en argent ciselé de guirlandes de fruits, filets et contours, chiffrée GB dans un médaillon. Orfèvre Cardeilhac.

Poids 700 g

**250 / 300 €**

**121 PAIRE DE DESSOUS de bouteilles**

— en argent, modèle à contours et rocailles. Orfèvre V.B.

Poids 320 g

**100 / 120 €**

**122 COUPELLE**

— en argent polylobée à décor de petits bouquets de fleurs au repoussé.

Orfèvre Morel & cie.

On joint : TASTE-VIN en argent serti d'une pièce Louis XV 1720, anse serpent.

Poids 250 g

**80 / 100 €**

**123 BASSIN**

— en argent à deux anses à décor d'armoiries avec la devise "Plus ultra" et l'inscription "Peru aj hispan 1762".

Poids 1,4 kg

**200 / 300 €**

*À charge du contrôle.*

**124 PAIRE DE DESSOUS de bouteilles**

— en argent à contours ciselés de feuillages sur fond guilloché.

Orfèvre F. Nicoud ou Tallois, 19 bd de Strasbourg à Paris.

Poids 450 g

**150 / 180 €**

**125 PLATEAU de service**

— en métal argenté uni chiffré JN, bords moulurés, à deux anses en bois. Long. 63 – Larg. 39,5 cm

**200 / 250 €**

**126 MONTURE D'HUILIER - VINAIGRIER**

— en argent uni sur quatre pieds godronnés, prise anneau.

Époque Louis Philippe.

Poids 700 g

**200 / 250 €**

**127 POT À EAU de forme balustre sur piédouche**

— en argent uni à frise de rais-de-cœurs et masque d'homme barbu. Manche bois noir. Paris, 1819-1838.

Poids brut 450 g

**200 / 220 €**

**128 TIMBALE tulipe**

— en argent à piédouche ciselé d'oves, sous le col gravée de fleurs, arçeaux, coquilles et chiffrée NCD.

Poinçon du Maître Orfèvre Nicolas César Bouteroué Desmarais, reçu en 1784.

Paris, 1784.

Poids 183 g

**300 / 350 €**

**129 TIMBALE tulipe, sur piédouche rond,**

— en argent gravé de fleurs, chiffrée HG. Paris, 1819-38.

Poids 125 g

**250 / 300 €**

*Mauvais état.*



**130 DIX-HUIT COUTEAUX à fruit,**  
lame vermeil et manche nacre carré.  
Orfèvre B.L.  
**280 / 320 €**

**131 SERVICE BONBON**  
comprenant quatre pièces en argent,  
manche ivoire, chiffrées LL.  
Maison Touron.  
**60 / 80 €**  
*Fentes.*

**132 PLAT rond**  
en argent à cinq contours et filets.  
Poids 640 g  
**150 / 180 €**

**133 PLAT rond**  
en argent, bord mouluré.  
Orfèvre NXG.  
Paris, 1819-38.  
Poids 480 g  
**120 / 130 €**

**134 DOUZE CUILLERS ET DOUZE FOURCHETTES**  
de table en argent. Modèle uni plat, sur la spatule,  
gravées d'armoiries d'alliance à supports  
surmontées d'une couronne de marquis et  
d'une devise.

Pour six cuillers et six fourchettes, poinçons  
du Maître Orfèvre Christophe Aubertin, reçu  
en 1740,

Maître de Maîtrise D. Deroche, Nancy, 1782 - 1786.

Pour cinq cuillers et cinq fourchettes,  
poinçons du Maître Orfèvre Simon Aubertin,  
reçu en 1783, Maître de Maîtrise M. Munier,  
Nancy, 1786 - 1789.

Pour un couvert, poinçon du Maître Orfèvre  
Louis Antoine Taillepie, reçu en 1760,  
Paris, 1780.

Poids 1,790 kg  
**2 000 / 2 500 €**

**135 PAIRE DE SEAUX à rafraîchir**  
en cuivre argenté, bords à godrons,  
deux anses à palmettes.  
Début du XIX<sup>e</sup> siècle. Orfèvre Levrat.  
Haut. 19 cm – Diam. 22 cm  
**400 / 450 €**  
*Petits chocs.*

**136 DRAGEOIR**

— en cristal à facettes, couvercle et monture argent, à deux anses, base carrée sur quatre pieds griffe.  
Orfèvre L. Dupré.  
Époque Louis Philippe.  
Haut. 25 cm  
**500 / 600 €**

**137 SUITE DE QUATRE SALERONS de forme coquille**

— en cristal sur une base en argent repoussé à décor rocaille et quatre pieds volute.  
Haut. 8,5 cm  
**400 / 450 €**  
*Un cristal accidenté.*

**138 GRANDE THÉIÈRE en forme de citrouille,**

— à côtes, en argent à décor ciselé de feuillages sur quatre pieds volute. Prise fleur détachée.  
Orfèvre Odiot à Paris, n° 3926.  
Poids 950 g  
**400 / 450 €**

**139 PAIRE DE BOUGEOIRS**

— en argent, modèle ciselé de feuilles de laurier stylisées, avec leurs bobèches.  
Paris 1809 - 1819. Orfèvre JNB.  
Haut. 21 cm  
**300 / 350 €**  
*Base plombée, petits chocs.*

**140 CORBEILLE de forme navette**

— en argent ajouré à motif de canelures.  
Londres, 1900.  
(En règle).  
Poids 920 g  
**300 / 400 €**

**141 PAIRE DE PLATS ovales**

— en argent gravé de rinceaux et frises, bords à branchages enrubannés.  
Orfèvre Odiot, à Paris, n° 4101.  
Poids 1,530 kg  
**500 / 600 €**

**142 PLAT ovale à huit contours**

— et filets en argent uni.  
N° M29727.  
Poids 1,250 kg  
**400 / 450 €**

**143 COUPE creuse**

— en argent uni à décor de frise de pampres.  
Poids 400 g  
**100 / 120 €**  
*À charge du contrôle.*

**144 SERVICE THÉ CAFÉ**

— sur quatre pieds en argent à décor de frises d'ondes et cartouche rocaille, prise rose, comprenant : cafetière, théière, sucrier et pot à lait.  
Orfèvre H.L.  
Poids 1,770 kg  
**800 / 1 000 €**

**145 JATTE carrée à quatre contours,**

— filets et coquilles en argent.  
Orfèvre J. Fontan, à Bordeaux.  
Poids 570 g  
**200 / 220 €**



### 146 PAIRE DE LÉGUMIERS

couverts en argent, prise et anses rocaille, bords contournés et moulurés, ciselés de branchages.

Orfèvre Puiforcat.

Poids 2,420 kg

1 000 / 1 200 €

### 147 PLAT long

à huit contours et filets en argent, chiffré PL.

Orfèvre A. Le brun, à Paris.

Poids 1,100 kg

300 / 350 €

### 148 PAIRE DE VASES balustre

montés en argent à décor de couronnes de laurier et feuillages, talon perlé.

Orfèvre A. Risler et Carré.

Poids 1,220 kg

500 / 600 €

*Petits chocs.*

### 149 SEAU à rafraîchir

de forme Médicis à deux anses à décor au repoussé de fleurs dans des rocailles et canelures torses.

Travail étranger (en règle).

Poids 1,130 kg

400 / 500 €

*Soudures.*

### 150 PLATEAU de service

à deux anses en argent à bord mouluré, attaches à feuillages.

Londres, 1901.

(En règle).

Poids 4,150 kg

1 200 / 1 500 €

### 151 SERVICE THÉ CAFÉ

en argent, modèle à pans sur piedouche ovale mouluré, manche palissandre, comprenant : cafetière, théière, sucrier et pot à lait.

Orfèvre Fouquet-Lapar, à Paris.

Poids 1,9 kg

1 000 / 1 200 €





OBJETS D'ART



### 152 COLLECTION DE DIX-SEPT BOÎTES

à dragées en cartonnage, les couvercles ornés de fixés sous verre.

Époque Romantique.

Diam. 17, 14 et 10 cm

**150 / 250 € chaque**

*Pourront être divisées.*

*Certaines en mauvais état.*

### 153 GLACE DE TABLE

en forme de croissant de lune en verre à motif de dragon.

Vers 1900.

Haut. 65 – Larg. 41 cm

**400 / 600 €**

### 154 PORTE-LUMIÈRE

en forme de personnage, revêtu d'une cape, tenant une corne d'abondance en bois stuqué et peint.

Art Baroque XVII<sup>e</sup> siècle.

Haut. 93 cm

**800 / 1 000 €**

*Montée à l'électricité.*

### 155 BOÎTE rectangulaire en lapis,

la monture en argent doré finement cannelée.

Travail romain de la première moitié du XIX<sup>e</sup> siècle.

Long. 8,8 – Larg. 3,2 cm

**250 / 300 €**

### 156 BOÎTE ovale en porcelaine

à monture en métal et décor polychrome de fleurs, à l'avant et l'envers du couvercle, de personnages dans le goût du XVIII<sup>e</sup> siècle.

Travail probablement allemand du XIX<sup>e</sup> siècle.

**160 / 180 €**

### 157 COFFRET à nécessaire

en bois laqué vert à décor de chinois à l'ombrelle et branchages fleuris et son contenu de deux flacons à parfum en verre cannelé, col, bouchon et entonnoir en argent.

XVIII<sup>e</sup> siècle, regarni à l'intérieur.

**400 / 500 €**

*Petits accidents et manques de peinture.*



### 158 BOÎTE rectangulaire

— en émaillé à décor polychrome de fleurs, la monture en argent, le couvercle à l'intérieur présente le portrait d'une jeune femme en toquet tenant un éventail, il se dédouble et découvre deux scènes polissonnes.

Travail allemand de la fin du XVIII<sup>e</sup> siècle (aucun poinçon).

Long. 8,2 – Larg. 6,7 cm

1 800 / 2 000 €

### 159 BOÎTE ronde

— en écaille et poudre de corne laquée noire, le couvercle décoré au vernis martin d'un joueur de flageolet traversant un ruisseau avec une jeune femme menant ses vaches, accompagnée de son chien, au revers, l'intérieur présente une scène polissonne.

Travail probablement allemand de la fin du XVIII<sup>e</sup> siècle.

1 000 / 1 200 €

*Accidents et manques.*

### 160 BOÎTE ronde

— en ivoire sculpté de branchages fleuris et rocailles, le couvercle orné d'une miniature : *La Servante complice.*

Diam. 11 cm

200 / 250 €

### 161 QUATRE MINIATURES rondes

— en fixé sous verre : *Scènes de port* d'après Vernet pour deux d'entre elles, *Paysages* pour les deux autres.

Diam. 7 cm

300 / 400 €

*Mauvais état.*

### 162 PLATEAU

— en tôle peinte d'œillets polychromes et rinceaux dorés sur fond noir.

Fin du XIX<sup>e</sup> siècle.

Long. 62 – Larg. 77 cm

200 / 300 €

### 163 PLATEAU

— en tôle noire ornée de quatre cartouches polychromes à décors variés.

Époque Napoléon III.

Haut. 56 – Larg. 73 cm

200 / 300 €



- 164 ITALIE (Naples) :**  
**SUITE DE CINQ GRANDS CARREAUX**  
 en faïence à décor polychrome de scènes mythologiques animées dans des paysages. Ils sont réunis dans un encadrement rectangulaire en chêne.  
 Deux signés *Gvo Chiaruzzi Napoli*.  
 Fin du XIX<sup>e</sup> siècle, marqué au dos Mattoni Eccezione, V - CRESO, Napoli.  
 Long. 39 cm chaque – Long. totale avec cadre 240 cm – Larg. 70 cm  
**1 500 / 2 000 €**  
*Légères restaurations.*

- 165 MABUT :**  
 Vase de forme balustre en verre camée gravé à l'acide de fleurs orange sur fond jaune.  
 Signé, Cristallerie de la Paix, 34 avenue de l'Opéra, Paris.  
 Haut. 11 cm  
**200 / 300 €**

- 166 (Paris) Clignancourt :**  
**PAIRE D'ASSIETTES** à contours en porcelaine à décor de barbeaux et filets dorés.  
 Marquées. XVIII<sup>e</sup> siècle.  
 Diam. 24 cm  
**80 / 100 €**  
*Égrenures.*

- 167 COUPE** en porcelaine de Canton, monture en bronze doré à décor chinois.  
 Époque Napoléon III.  
 Haut. 33 – Diam. 40 cm  
**600 / 700 €**

- 168 Limoges :**  
**PAIRE DE PLAQUES** en émail, fond bleu à décor d'amours tenant des flèches, l'une portant l'inscription AMOUR JE NE CRAINT.  
 Dans un petit cadre en bronze doré.  
 XVII<sup>e</sup> siècle.  
 Joint : PLAQUE d'émail représentant Neptune, signée du monogramme LB.  
 Haut. 2,5 – Larg. 7 cm  
**220 / 250 €**



- 169 Nevers :**  
 Gourde à panse plate et long col à deux passants, à décor en camaïeu bleu et manganèse de figures chinoises dans des paysages lacustres cernés de branchages fleuris. Filets et tiges fleuris sur le col.  
 XVII<sup>e</sup> siècle.  
 Haut. 32,5 cm  
**1400 / 1500 €**  
*Infimes éclats.*

### 170 **PENULETTE de chevet**

— en argent et métal doré, le boîtier rond à cadran émaillé polychrome orné d'un paysage lacustre, l'encadrement ciselé de feuillages et de nœuds de rubans sertis de marcassites, pose sur une base demi-circulaire à colonnes en jaspe baigné bleu.

Travail français de la fin du XIX<sup>e</sup> siècle.

Haut. 11 cm

**100 / 120 €**

*Accidents et manques.*

### 171 **PAIRE D'APPLIQUES**

— en tôle laquée rouge et dorée, à une lumière, système à réservoir balustre.

Milieu du XIX<sup>e</sup> siècle.

Haut. 40 cm

**400 / 600 €**

### 172 **CARTEL d'applique et son cul de lampe**

— en marqueterie d'écaille et de cuivre, ornements de bronze redoré à motif de femme à l'amortissement, phoenix, têtes de femmes aux épaulements.

Style Louis XV.

Haut. totale 130 – Larg. 47 – Prof. 22 cm

**2 000 / 2 500 €**



### 173 **PAIRE DE GIRANDOLES**

— en bronze à six lumières, pendeloques et files de perles, fût cannelé à motifs perlés sur base ronde, surmonté d'un poignard.

Style Louis XVI.

Haut. 87 cm

**2 000 / 2 500 €**

### 174 **GRANDE PENDULE**

— en bronze doré représentant Hannibal, debout, concédant ses alliances, et trophées d'arme de part et d'autre du cadran. Terrasse rectangulaire à appliques et frises de feuilles d'eau. Époque Empire.

Haut. 63 – Larg. 49 – Prof. 17 cm

**2 000 / 2 500 €**

*Manque la lunette arrière.*

**175 RARE PENDULE PORTIQUE**

— en marbre blanc turquin et bronzes dorés, à faisceaux de licteurs, sphère armiliaire et globe supportant, au sommet, le phoenix de Marie-Antoinette et, sur le socle en forme de parvis, un lion couché. Elle repose sur quatre pieds toupie.

Le mouvement, à sonnerie heures et demies, est à quantièmes 31 jours.

Époque Louis XVI.

Haut. 55,7 – Larg. 35,8 – Prof. 13,6 cm

**2 500 / 2 800 €**

**176 GARNITURE DE CHEMINÉE**

— en bronze doré et patiné comprenant : une pendule représentant Apollon assis sur le mouvement, terrasse rectangulaire ornée de trophées musicaux en applique et paire de vases à décor de frise d'amours.

Époque Restauration.

Pendule : Haut. 49 – Larg. 36 – Prof. 12 cm

Vase : Haut. 31 cm

**1 800 / 2 000 €**

**177 GLACE**

— en noyer mouluré et sculpté, dans la partie supérieure, aux armes de Mulhouse, à motif de deux lions s'appuyant sur un blason, gravé "1689", figurant une roue.

Miroir biseauté.

Haut. 52 - Larg. 38 cm

**500 / 1 000 €**

*Modifié en dimensions et parties rapportées*

**178 COMMODE dite "de maîtrise"**

— mouvementée sur trois faces en noyer et placage de noyer en quatre feuilles dans des encadrements soulignés d'un filet bicolore. Elle ouvre à trois tiroirs, les deux inférieurs dissimulant la traverse intermédiaire. Les montants en ressaut sont arrondis en façade, terminés par des pieds cambrés à enroulement. Travail de l'Est de la France.

Époque XVIII<sup>e</sup> siècle.

Haut. 37,2 – Larg. 45 – Prof. 28,6 cm

**1 000 / 1 200 €**

**179 PAIRE D'APPLIQUES**

— en bois doré à deux lumières à décor de masques fleuris.

Haut. 48 cm

**1 500 / 1 800 €**



**180 Antoine Louis BARYE (1795 - 1875)**

*Genette emportant un oiseau.*

Plaque en bronze à patine verte, poinçonnée en bas au centre.

Haut. 8,2 – Larg. 13,5 cm

**500 / 600 €**

Bibliographie :

M. POLETTI, A. RICхарME, *Barye, Catalogue raisonné des sculptures*, Paris, Gallimard, 2000, n° A222.

**181 Antoine Louis BARYE**

*Aigle avec chamois.*

Plaque en bronze à patine médaille.

Haut. 10 – Larg. 14 cm

**500 / 600 €**

Bibliographie :

M. POLETTI, A. RICхарME, *Barye, Catalogue raisonné des sculptures*, Paris, Gallimard, 2000, n° A225.

**182 Antoine Louis BARYE**

*Aigle avec serpent.*

Plaque en bronze à patine médaille.

Haut. 10 – Larg. 15 cm

**500 / 600 €**

Bibliographie :

M. POLETTI, A. RICхарME, *Barye, Catalogue raisonné des sculptures*, Paris, Gallimard, 2000, n° A224.

**183 École française de la fin du XIX<sup>e</sup> siècle**

*Chien au marais arrêtant une bécassine.*

Plaque en bronze à patine médaille.

Haut. 10,5 – Larg. 15,5 cm

**300 / 500 €**

184



- 184 Alfred DUBUCAND (1828 - 1894)**  
*Cerf et biche.*  
 Épreuve en bronze doré. Fonte ancienne.  
 Haut. 28 – Larg. 33 cm  
**1 200 / 1 500 €**

- 185 PAIRE DE STATUETTES**  
 en bronze chrysléphantin *Incroyable* et *Merveilleuse*, sur un socle en onyx signé R. Marquet.  
 Haut. 21,5 cm  
**300 / 400 €**  
*Petits manques.*

- 186 Jean-Antoine HOUDON (d'après)**  
*La Frileuse.*  
 Épreuve en bronze patiné, terrasse en marbre griotte.  
 Fin du XIX<sup>e</sup> siècle.  
 Haut. 75 cm  
**2 000 / 3 000 €**

187



- 187 Jules DALOU (1838 - 1902)**  
*La Vérité méconnue ou Le Miroir brisé,*  
 vers 1900.  
 Épreuve en bronze à patine médaille, signée sur la terrasse.  
 Fonte à la cire perdue de Susse Frères, fondeurs à Paris.  
 Haut. 33,6 – Larg. 20 – Prof. 29,3 cm  
**5 000 / 7 000 €**

Bibliographie :  
 Pierre KJELLBERG, *Les Bronzes du XIX<sup>e</sup> siècle, Dictionnaire des sculpteurs*, Paris, L'Amateur, 1987.  
 Revue *Art et Décoration*, tome 14, Paris, Emile Lévy, Librairie Centrale des Beaux-arts, 1903, repr. 280.

- 188 BUSTE en marbre blanc d'après Jean-Baptiste Carpeaux**  
*Le Génie de la danse.*  
 Haut. 54 cm  
**1 200 / 1 500 €**



### 189 PAIRE DE VASES de forme cylindrique

— en porcelaine et émaux de la famille rose à décor d'objets mobiliers, grenades et sceptre Ruyi. Chine. Fin de la période Qing.  
Haut. 42 cm  
**1 000 / 1 200 €**

### 190 SCULPTURE en stéatite

— ayant la forme d'une montagne animée de personnages franchissant un pont au bas d'une cascade bordée de pins de longévité. Chine. Vers 1900.  
**500 / 700 €**

### 191 SCULPTURE représentant le BOUDDHA AMITAYUS debout sur le lotus,

faisant le geste du virtaka mudra, "sceau du raisonnement". Bois laqué et doré sur fond brun rouge. Népal, XVIII<sup>e</sup> siècle.  
Haut. 62 cm  
**3 000 / 4 000 €**

*Quelques restaurations anciennes, petites retouches dans la dorure.*



**192 PAIRE DE PETITS POTS À FEU**

— en bronze patiné noir, datés 1733 et chiffrés dans un médaillon.  
XVIII<sup>e</sup> siècle.  
Haut. 13,5 cm  
**400 / 500 €**

**193 GARDE À COQUILLE D'ÉPÉE d'Officier**

— en bronze patiné à décor d'attributs militaires.  
Époque Louis XV.  
Haut. 8,5 – Larg. 10 cm  
**150 / 200 €**

**194 GRAND BRIQUET**

— à silex, en cuir.  
Garniture en laiton découpé.  
Balkan, XIX<sup>e</sup> siècle.  
Larg. 17 cm  
**100 / 150 €**

**195 SPORAN écossais**

— en cuir, monture en laiton gravé à motif au cerf et feuilles de chênes en argent, garnie de deux floches.  
XIX<sup>e</sup> siècle.  
Long. 52 cm  
**300 / 400 €**

**196 FORTE ÉPÉE dit Walonne**

— fusée filigrané de fer, monture en fer, garde à une branche à coquille ajourée et anneau de pouce. Large lame droite à gouttière médiane au talon.  
Allemagne, fin du XVII<sup>e</sup> siècle.  
Long. 108 cm  
**1 200 / 1 500 €**

**197 INSIGNE TOUR DU COU du SAINT-ESPRIT**

— en argent.  
Époque Restauration.  
**150 / 200 €**

**198 ORDRE DE SAINT-STANISLAS**

— **CROIX** de 2<sup>ème</sup> Classe  
Or et émail.  
44 mm  
**400 / 500 €**

**199 ORDRE DE SAINT-STANISLAS**

— **CROIX** de 1<sup>ère</sup> Classe.  
Or et émail.  
66 mm  
**1 200 / 1 500 €**  
*Éclat à une branche*

## 200 **Émile GALLÉ**

Vase rouleau sur base renflée en verre à décor gravé en camée à l'acide de fleurs des champs et graminés sur fond orange en dégradé.

Haut. 34 cm

1 000 / 1 200 €



## 201 **Émile GALLÉ**

Vase ovoïde en verre à décor gravé en camée à l'acide de clématites brun sur fond jaune.

Haut. 38 cm

1 000 / 1 200 €

## 202 **TABLE basse**

en bronze, plateau en verre.

Travail de la Maison Ramsey.

Haut. 42 – Larg. 107 – Prof. 53 cm

2 500 / 3 000 €



## 203 **MERCIER (dans le goût de)** **BUREAU**

en acajou blond et placage d'acajou à plateau rectangulaire ouvrant par un tiroir en ceinture et deux caissons suspendus latéraux à un tiroir chacun.

Plateau gainé d'origine de cuir (usagé).

Piètement d'angle en colonnes fuselées rainurées.

On y joint son **FAUTEUIL** d'origine à dossier bas arrondi et piètement avant également rainuré.

Bureau : Larg. 78 - Haut. 144 - Prof. 72 cm

Fauteuil : Larg. 73 - Haut. 62 - Prof. 50 cm

**3 000 / 4 000 €**



MOBILIER



## 204 SUITE DE SIX CHAISES

— en acajou. Le dossier en hémicycle repose sur des montants à facettes terminés par des pieds sabre. À l'avant, l'assise garnie repose sur des pieds fuselés à cannelures.

Style Louis XVI.

Haut. 89 - Larg. 44,5 - Prof. 41 cm

1 000 / 1 200 €

## 205 BUREAU DE PENTE

— ouvrant à un abattant gainé de cuir, découvrant quatre tiroirs (replaqués), et en partie basse à deux tiroirs. Il repose sur des pieds cambrés. Époque Louis XV (replaqué).

Haut. 101,8 - Larg. 93,5 - Prof. 45 cm

4 000 / 5 000 €

## 206 ENSEMBLE DE SIÈGES

— en merisier mouluré à décor de tôle peinte dans les dossiers. Il comprend une paire de fauteuils et deux chaises. Anciennement paillé. XIX<sup>e</sup> siècle, travail provençal (accidents).

Fauteuils : Haut. 81,5 - Larg. 59 - Prof. 42 cm

Chaises : Haut. 84,5 - Larg. 44 - Prof. 36 cm

1 000 / 1 200 €





### 207 COIFFEUSE galbée à caisson

en acajou mouluré, ouvrant en façade à sept tiroirs et une tablette. Elle repose sur des pieds cambrés.

Le dessus et la partie haute sont postérieurs. En partie d'époque XVIII<sup>e</sup>.

Haut. 125 – Larg. 85,5 – Prof. 46,5 cm

**2 500 / 2 800 €**

### 208 BUREAU plat

en acajou et placage d'acajou, ouvrant à quatre tiroirs en caisson, à deux tablettes gainées.

En partie d'époque XIX<sup>e</sup>.

**1 200 / 1 500 €**

*Restauration, pieds et dessus.*



### 209 PETITE TABLE de salon

en marqueterie, ouvrant à un tiroir à mécanisme.

Le dessus mouvementé repose sur une ceinture galbée. Les pieds cambrés sont réunis par une tablette d'entrejambe. Elle est marquetée d'un décor à la reine de citronnier dans des encadrements d'amarante, soulignés de filets formant réserves pour les bronzes.

Ornementation de bronze ciselé et doré : encadrement, chutes et sabots.

Style Louis XV, travail de LINKE (non signé), circa 1890.

Haut. 72,6 – Larg. 36,7 – Prof. 28,4 cm

**3 000 / 4 000 €**



## 210 LIT à montants

— en bois sculpté et doré à frises d'entrelacs, montants cannelés à vasques.

Travail provincial, fin d'époque Louis XVI.

**600 / 800 €**

## 211 ENSEMBLE DE SIÈGES DE SALON

— comprenant deux bergères et six chaises en palissandre et marqueterie de bois clair. Ils présentent des dossiers gondole terminés par des consoles, assises en fer à cheval reposant sur des pieds "cuisse de grenouille". Les bergères sont à doubles accotoirs.

Époque Charles X.

Fauteuils : Haut. 82 – Larg. 53 – Prof. 44 cm

Chaises : Haut. 78 – Larg. 48 – Prof. 42 cm

**5 000 / 6 000 €**

*Accidents et pieds arrière postérieurs.*



## 212 TABLE ovale

— en acajou et marqueterie d'acajou, la ceinture droite ouvre à un tiroir. Elle repose sur quatre pieds galbés en ressaut. Décor de fond géométrique dans un encadrement. Ornementation de bronze ciselé et doré : frise en ceinture à décor de masques de Bacchus flanqués de cornes d'abondance, chutes à tête de bélier sur fond de rocaille, joncs et sabots à pieds de biche.

Style Louis XV, *circa* 1890.

Haut. 75 – Larg. 101 – Prof. 61 cm

**2 000 / 3 000 €**

*Petits accidents de placage.*

## 213 CANAPÉ deux places

— en bois repeint vert mouluré et sculpté de rubans et reposant sur six pieds fuselés cannelés à rudentures.

Époque Louis XVI.

Haut. 116 – Larg. 133 – Prof. 66 cm

**1 200 / 1 500 €**

## 214 BUFFET dit "crédence"

— en chêne mouluré, sculpté et tourné. Il est composé, en partie haute, d'une tablette formant corniche reposant sur des balustres, en dessous, il ouvre à deux vantaux composés de panneaux à décor floral dans des encadrements, soulignés de quatre balustres à section carrée, à décor de plumes. En partie basse, il ouvre à un tiroir. Le corps du haut repose sur deux tournages en façade et un panneau mouluré au dos. La base forme une tablette, soulignée d'une moulure.

Entrées de serrures et prises en fer.

XVII<sup>e</sup> siècle.

Haut. 153,8 – Larg. 123,2 – Prof. 54,4 cm

**1 500 / 2 000 €**

*Restaurations, dos découpé*



## 215 LIT à montants

— en bois relaqué gris, montants renversés à colonnes détachées.

Époque Directoire.

Haut. 90 – Larg. 210 – Prof. 88 cm

**400 / 450 €**

## 216 PARAVENT six feuilles

— en cuir gaufré et peint, chaque feuille comprend trois tableaux inégaux à double face, décor dit "à l'indienne".

Encadrements en noyer sculpté à décor de rubans et chapiteaux soulignés de mascarons. Charnières en bronze doré.

XIX<sup>e</sup> siècle.

Haut. 191 – Larg. 41,5 cm

**2 000 / 3 000 €**

*Accidents et déchirures.*

## 217 ARMOIRE

— en chêne maillé mouluré et sculpté, ouvrant à deux portes composées de deux panneaux à plate-bande dans des encadrements chantournés en anse de panier, soulignés par un décor de fleurons d'acanthé. Les côtés à panneaux sont encadrés par des montants à angles vifs moulurés en façade. Elle est coiffée d'une corniche à angles vifs.

Époque Régence.

Haut. 233,4 – Larg. 154,4 cm

**3 500 / 4 000 €**

*Restaurations d'usage.*

## 218 RAFRAICHISSOIR carré

— en acajou et placage d'acajou ouvrant à un tiroir et deux tablettes, dessus marbre Saint-Anne avec deux seaux.

Début du XIX<sup>e</sup> siècle.

Haut. 71 – Larg. 47 – Prof. 47 cm

**500 / 600 €**

*Mauvais état, restaurations.*

## 219 COFFRE

— en chêne mouluré et sculpté, ouvrant à deux vantaux (transformation), le dessus est condamné. La façade est composée de six panneaux à décor de profils, d'arabesques et rinceaux, encadrés de montants en contre-fort (postérieurs). Les côtés présentent deux panneaux dans des encadrements moulurés, base rapportée.

Serrure à moraillon en fer ajouré.

XVI<sup>e</sup> siècle.

Haut. 86 – Larg. 160 – Prof. 66 cm

**1 000 / 1 500 €**

*Transformations et restauration de la base.*





**220 CHAISE longue**

— en noyer mouluré et sculpté de nœuds fleuris reposant sur six pieds cambrés. Travail lyonnais, époque Louis XV. Garniture de velours vert.

Haut. 100 – Larg. 122 – Prof. 77 cm

**2 000 / 2 500 €**



## 221 CANAPÉ trois places

— en acacia mouluré et sculpté de fleurettes à décor d'amours, reposant sur huit pieds cambrés. Époque Louis XV.

Garniture de tapisserie du XVIII<sup>e</sup> siècle.

**2 500 / 2 800 €**



**222 PAIRE DE CONSOLES rectangulaires**

— en acajou et placage d'acajou flammé ouvrant à un tiroir en ceinture, montants antérieurs console à griffes sur une base concave, dessus de marbre bleu turquin.

Époque Restauration.

Haut. 90 – Larg. 121 – Prof. 44 cm

**4 000 / 4 500 €**



## 223 BIBLIOTHÈQUE

— en acajou et placage d'acajou, le corps du haut est agencé par des tablettes et coiffé d'une corniche ornée de bronze. La partie basse ouvre par huit vantaux et des tirettes.

Style Empire.

Haut. 268 – Larg. 392 – Prof. 51 cm

5 000 / 6 000 €



## 224 PAIRE DE FAUTEUILS à dossier plat

— en bois sculpté et doré. Le haut du dossier est surmonté d'une fleur flanquée de tiges feuillagées, soulignée de fleurons. Deux agrafes soulignent les têtes des montants. Les accotoirs garnis de manchettes sont terminés par des enroulements sur des supports en coup de fouet. L'assise chantournée, mouvementée, est décorée sur trois faces, supportée par des pieds cambrés terminés par des feuilles d'acanthe en enroulement.

Estampille de C. BURGAT sur la traverse arrière, Claude Louis Burgat, reçu Maître en 1774.

Époque Louis XV.

Haut. 97 – Larg. 69 – Prof. 59 cm

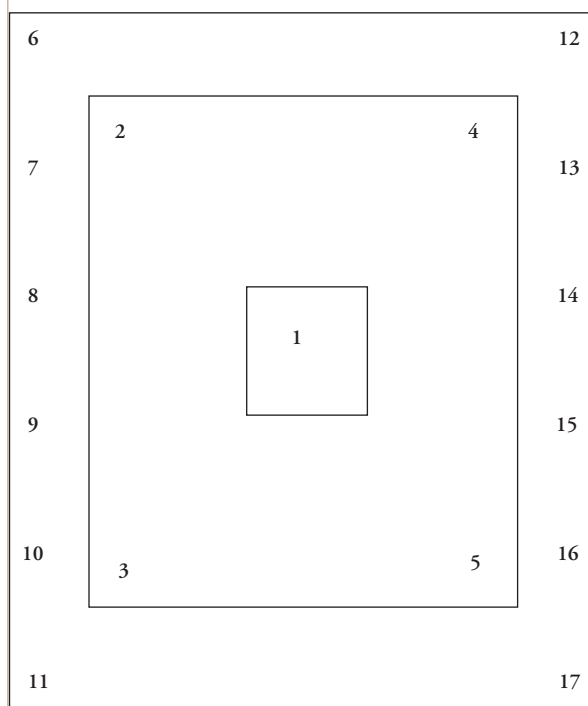
**10 000 / 12 000 €**

*Garniture de tapisserie accidentée.*

*Dorure en partie postérieure et accidents.*



TAPIS & TAPISSERIES



1. Mascarenhas
2. Sas
3. Ataïdes
4. Manoeis
5. Lobos
6. Limas
7. Carvalhosas Palhavàs
8. Câmaras de Lobos
9. Mendonças
10. Castros
11. Noronhas
12. Silvas
13. Meneses
14. Almeidas
15. Silveiras
16. Sousas
17. Costas

## 225 TAPISSERIE héraldique

aux armes de *D. Fernando Mascarenhas* soutenues par deux angelots et posées sur un cartouche orné de rameaux et d'une guirlande de fleurs ; aux angles, quatre écus sont soutenus par des palmes ; bordure chargée de deux écus monogrammés et de douze autres armoiries sur un décor de fruits, rubans et trophées militaires.

Bruxelles, fin du XVIII<sup>e</sup> siècle.

Haut. 310 – Larg. 270 cm

**35 000 / 45 000 €**

### Bibliographie :

Jorge de MOSER, "Acerca de uma tapeçaria" dans *Boletim do Museu Nacional de Arte Antiga*, I, n<sup>o</sup> 4-1947, Lisbonne, 1949, p. 177-202.

Martins Zúquete (sous la direction de A. E.), *Nobreza de Portugal e do Brasil*, Lisbonne, 1960, t. 2, p. 623-628.

Très belle tapisserie héraldique pouvant être le pendant de celle conservée au Museu Nacional de Arte Antiga de Lisbonne. Cette dernière fut acquise par le musée en 1946 auprès de M. Antonio Tovar de Lemos qui la tenait d'un marchand parisien.

Sa riche composition héraldique se fait ici l'écho d'un décor en azulejos situé dans le palais des marquis de Fronteira à Sao Domingos de Benfica d'où provient aussi cette tenture. L'analyse des collections de tapisseries des marquis de Fronteira a permis de suggérer une réalisation des ateliers Auwerck et Leefdael de Bruxelles.

L'étude généalogico-héraldique de ce décor et le monogramme M.A.C.G. permettent d'attribuer l'ensemble de la composition à D. Fernando Mascarenhas (4.XII.1655 -25.II.1729), deuxième marquis de Fronteira, troisième comte da Torre, gouverneur et capitaine général de l'Algarve, maître de camps et gouverneur de Beira, gouverneur des armées d'Alentejo, membre du Conseil d'État du roi Jean V, censeur et président de l'Académie royale d'histoire, grand maître de l'hôtel de la reine Marie Anne d'Autriche.





## 226 VERDURE Aubusson,

— décor boisé avec étangs et en arrière-plan un pont, des fabriques et on aperçoit des villages et le relief.

Première moitié du XVIII<sup>e</sup> siècle.

Haut. 250 – Larg. 510 cm

**8 000 / 9 000 €**

*Quelques anciennes réparations et maquillages visibles, incrustations.*

*Bordures d'époque, mais rapportées, autour de la tapisserie.*

*Manque en hauteur, ligne de rentrature verticale pour raccordement de deux panneaux de tapisserie.*



## 227 TAPISSERIE des Gobelins,

tenture de Daphnis et Chloé représentant *Le Sacrifice du Dieu Paon*, d'après une composition d'Étienne Jaurat.

Tissage par l'atelier de Michel Audran, vers 1750. Signée Audran et fleurs de lys dans le galon bleu inférieur.

Bordure imitant un cadre de tableau.

Haut. 360 - Larg. 430 cm

**50 000 / 60 000 €**

*Repli dans la hauteur,  
état satisfaisant.*

### Bibliographie :

Maurice FENAILLE, *L'Inventaire général de la manufacture des Gobelins*, tome IV, p. 75, avec gravure de la tapisserie représentée p. 79.

*Michel Audran était le chef du premier Atelier des Hautes Lisses entre 1732 et 1771.*

## 228 TAPIS Aubusson

au point plat, médaillon central à décor floral, fond du tapis à décor de rinceaux et de bouquets fleuris sur couleur marron clair et foncé. Belle bordure à décor de petits bouquets fleuris.

Époque Napoléon III.

Haut. 290 - Larg. 280 cm

**3 500 / 4 000 €**

*Quelques usures.*

- 1 La vente se fera expressément au comptant.
- 2 L'adjudicataire le plus offrant et dernier enchérisseur aura l'obligation de payer comptant et de remettre ses nom et adresse.
- 3 Il devra acquitter, en sus du montant des enchères, par lot :  
17, 94 % T.T.C (15 % H.T. + T.V.A. 19, 6 %) jusqu'à 100.000 €. 11, 96 % T.T.C. (10 % H.T. + T.V.A. 19, 6 %) au-dessus de 100.000 €.
- 4 Dès l'adjudication prononcée, les objets sont sous l'entière responsabilité de l'adjudicataire. Il est conseillé aux adjudicataires de procéder à l'enlèvement de leurs lots dans les meilleurs délais, afin d'éviter les frais de manutention et de gardiennage, qui sont à leur charge. Le magasinage n'engage pas la responsabilité de la Société de Vente à quelque titre que ce soit.
- 5 En cas de paiement par chèque non certifié, la délivrance des objets pourra être différée jusqu'à l'encaissement. Aucun lot ne sera remis aux acquéreurs avant acquittement de l'intégralité des sommes dues. En cas de paiement par chèque par l'adjudicataire, le transfert de propriété de l'objet n'aura lieu qu'après encaissement du chèque.
- 6 - Règlement en espèces pour un montant maximum de 3.050 €.
  - Paiement par cartes bancaires acceptées.
  - Règlement par virement bancaire.
- 7 En cas de contestation au moment des adjudications, c'est-à-dire s'il est établi que deux ou plusieurs enchérisseurs ont simultanément porté une enchère équivalente, soit à haute voix, soit par signe, et réclament en même temps cet objet après le prononcé du mot adjudgé, le-dit objet sera remis en adjudication au prix proposé par les enchérisseurs et tout le public présent sera admis à enchérir à nouveau. A défaut de paiement, l'objet pourra être remis en adjudication sur folle enchère, immédiatement ou à la première opportunité.
- 8 D'éventuelles modifications aux descriptions du catalogue pourront être annoncées pendant la vente et seront consignées au Procès Verbal de vente.
- 9 Aucune réclamation ne sera admise pour les restaurations d'usage et petits accidents, l'exposition publique ayant permis l'examen des œuvres proposées à la vente. Les dimensions et les estimations sont communiquées à titre indicatif.

### ORDRES D'ACHAT / TÉLÉPHONE

Si vous souhaitez faire une offre d'achat par écrit ou enchérir par téléphone, vous pouvez utiliser le formulaire en fin de catalogue. Celui-ci doit nous parvenir au plus tard deux jours avant la vente, accompagné de vos coordonnées bancaires. Dans le cas de plusieurs offres d'achat du même montant, l'offre déposée la première l'emporte sur les autres.

Les enchères par téléphone sont un service gracieux rendu aux clients qui ne peuvent se déplacer. En aucun cas FERRI ne pourra être tenu responsable pour avoir manqué un ordre par erreur ou pour un problème de liaison téléphonique.

### RÉSULTATS DES VENTES

Dans la Gazette de l'Hôtel Drouot, chaque vendredi,  
10, rue du Faubourg Montmartre - 75009 Paris  
Tél. 01 47 70 93 00  
[www.gazette-drouot.com](http://www.gazette-drouot.com)





Conception graphique :  [www.chic-artistic.com](http://www.chic-artistic.com)  
Photographies : Thierry Jacob  
Impression : Nouvelle Normandie (Yvetot)